

Государственное образовательное учреждение  
среднего профессионального образования  
Аграрный колледж

**Методическая разработка  
внеклассного мероприятия  
«Страна Агрария: история и современность»**

Автор работы:  
**Плаксина Анастасия Владимировна**

**пос. Школьный,  
Прокопьевского района  
2014 г**

## Пояснительная записка

В ГОУ СПО Аграрном колледже каждый год традиционно проводится Неделя Науки. Каждое отделение проводит открытое мероприятие для студентов, связанное с будущей профессией. В ноябре 2014 года в рамках Недели Науки для студентов специальностей Ветеринария и Механизация сельского хозяйства была проведена интеллектуальная игра «Страна Агрария: история и современность».

**Цель игры:** развитие интереса студентов к выбранной специальности и популяризация сельского хозяйства среди молодежи.

**Участие в игре способствует формированию у студентов компетенций:**

ОК 1. Понимать сущность и социальную значимость своей будущей профессии, проявлять к ней устойчивый интерес.

ОК 6. Работать в коллективе и команде, эффективно общаться с коллегами, руководством, потребителями.

ОК 7. Брать на себя ответственность за работу членов команды (подчиненных), результат выполнения заданий.

В игре участвуют две сборные команды студентов.

Вопросы для игры состоят из 4 игровых полей: «Ветеринарный край», «Область механизации», «Республика Агрономия», «Район зоотехнии», которые представлены в электронной презентации в программе Power Point ([приложение А Игра «Страна Агрария: история и современность» в программе Power Point](#)). Презентация составлена с гиперссылками, позволяющими отвечать на выбранный вопрос и возвращаться к главной странице, где отображены игровые поля.

Командам предлагается выбрать для себя любое игровое поле. В игре 24 вопроса, следовательно, на каждую команду 12 вопросов. ([Вопросы в приложении Б](#)). На обдумывание - 1 минута.

В качестве независимых экспертов выступают студенты 4 курса, члены Совета СНО колледжа.

## **«Страна Агрария: история и современность»**

### **интеллектуальная игра**

#### **Ход игры**

##### **Преподаватель:**

Как вам уже известно, с сегодняшнего дня в нашем колледже начинается Неделя Науки.

Для одних студентов, которые учатся уже не первый год, это понятие знакомо. Но сегодня у нас присутствуют первокурсники. Для них это участие в новом мероприятии, поэтому сначала дам некоторые пояснения.

В нашем колледже с 2007 года работает студенческое научное общество «Стимул», входят в него инициативные студенты всех специальностей и курсов, для которых студенческая жизнь не ограничивается только уроками и учебниками.

Ежегодно мы организуем для наших студентов Недели Науки, которые позволяют узнать много нового и интересного по своей специальности, по различным дисциплинам.

Попробуем представить связь сельского хозяйства с другими отраслями и потребителями графически. Представим себе карту Кемеровской области, внутри которой мысленно поместим все сельскохозяйственное производство. Здесь и расположится страна Агрария со своими молочными реками, равнинами, на которых возделывают необходимые обществу культурные растения, пасутся стада домашних животных. Здесь — горы зерна, картофеля, овощей, фруктов и другой продукции. Что же за кругом?

Сельское хозяйство занимает важнейшее место в жизни общества. Оно дает основную массу продуктов питания населению и сырье для всевозможных отраслей промышленности. Из этого следует, что процветающая жизнь общества немыслима без четко налаженного сельскохозяйственного производства, обеспечивающего в достатке потребителей своей продукцией.

Но в чистом виде, с грядки, с куста, с ветки мы съедаем очень немного растениеводческих продуктов: картофель, свежие овощи, фрукты, ягоды. Но, скажем, к обеду мы режем хлеб, а не ставим миску с зерном, а к чаю мы подаем сахар, а не сахарную свеклу. То есть значительная часть растениеводческой продукции перерабатывается в муку и хлеб, сахар, конфеты и пирожные, овощные и фруктовые консервы, что позволяет пользоваться дарами земли круглый год.

А животноводческие продукты? Здесь в чистом виде мы берем разве только молоко, мясо, да яйцо. А сыр, масло, сметана? А колбаса и другие мясные продукты?

Сельское хозяйство дает сырье для производства нашей одежды и обуви. И многое, многое другое. И еще отметим: сельское хозяйство не только кормит все общество, но и «задает работу» значительной его части, то есть тем, кто трудится в перерабатывающей промышленности.

Сельскому хозяйству в нашей стране до недавнего времени отводилось мало внимания, многие отрасли перестали существовать. Отрадно, что сейчас в России восстанавливается и совершенствуется производство и переработка сельскохозяйственной продукции.

Наш колледж имеет самое прямое отношение к сельскому хозяйству, не зря он зовется Аграрным. И этот статус он имеет благодаря подготовке специалистов среднего звена по двум старейшим профессиям - механизаторам и ветеринарам.

Сегодня именно вы открываете Неделю Науки в нашем колледже.

Ваши профессии очень нужны и важны нашему региону. Поднимайте престиж своих профессий, учитесь познавать и открывать новое, совершенствуйте свои профессиональные умения и навыки. И мы еще не раз услышим о ваших достижениях в Аграрной области.

Сегодня мы проведем с вами игру «Страна Агрария: история и современность».

В игре участвуют две сборные команды двух отделений. Сейчас я приглашаю участников отделения ветеринарии (жеребьевка).

А теперь я приглашаю участников отделения механизации (жеребьевка).

Обратите внимание на экран. В нашей игре четыре направления. В стране Аграрии выделили Ветеринарный край, Область Механизации, район Зоотехнии, Республика Агрономия.

Вы можете выбирать для себя любое игровое поле. В игре 24 вопроса, следовательно, на каждую команду 12 вопросов. На обдумывание отводится 1 минута. Если одна команда не знает ответа, может ответить другая, заработав при этом дополнительный балл. Если обе команды не отвечают на поставленный вопрос, у болельщиков есть возможность заработать жетон и отдать его той команде, за которую болеет. При этом выполняется одно условие – выкрики и подсказки не принимаются во внимание, снимаются вопросы игры.

Нашу игру оценивают сегодня члены Совета студенческого научного общества «Стимул» Анастасия Астанина, Жанна Слабожанина и Анастасия Шадрина.

И так начинаем нашу игру!

**Проведение игры**

**Подведение итогов, награждение победителей**

# **ПРИЛОЖЕНИЕ**

**Вопросы для игры**

**Раздел «Ветеринарный край»**

**Вопрос 1.**

Что означает профессия ветеринар

**Ответ:**

Ухаживающий за скотом, лечащий скот

**Вопрос 2.**

Кто на Руси в 16-18 веках оказывал животным лечебную помощь?

**Ответ:**

Коновалы, народные лекари-самоучки

**Вопрос 3.**

Назовите наземное животное, у которого самое большое сердце и самое высокое кровяное давление

**Ответ:**

жираф

**Вопрос 4.**

В связи, с чем 2011 год был объявлен Всемирным годом Ветеринарии

**Ответ:**

1761 год – возникновение первой школы для изучения основ лечения животных во Франции 2011 год – 250 лет

**Вопрос 5.**

У большинства млекопитающих по 7 шейных позвонков. А сколько позвонков у жирафа?

**Ответ:**

7 позвонков, но длина каждого из них может достигать до 25 см

**Вопрос 6.**

Две кошки выпали из окон высотных домов. Одна с 5-го этажа, другая с 9-го у кого меньше шансов получить травмы?

**Ответ:**

9 этаж- более безопасен. Чем больше времени для полета, тем быстрее кошка принимает нужную позу, расслабляется

## **Раздел «Район зоотехнии»**

### **Вопрос 1.**

Муж утки

**Ответ:**

Селезень

### **Вопрос 2.**

Наука о технологии живых машин

**Ответ:**

зоотехния

### **Вопрос 3.**

Из какого молока получают брынзу

**Ответ:**

Из овечьего

### **Вопрос 4.**

Что предложил Иван Владимирович Мичурин животным?

**Ответ:**

корма

### **Вопрос 5.**

Высоко молочное животное. Лактация у них длится 2 месяца. При этом выделяется молока 250-350 кг и более. Молоко отличается высоким содержанием сухих веществ, белка, жира, минеральных веществ и витаминов. По общей и белковой питательности оно в 1,5...1,8 раза превосходит коровье молоко. Назовите животное?

**Ответ:**

свинья

### **Вопрос 6.**

Известно, что орловская рысистая порода лошадей - Российская гордость. Назовите фамилию русского графа и его крепостного, которые вывели данную породу...

**Ответ:**

Граф А.Г. Орлов и его крепостной В.И. Шишкин



## **Раздел «Республика Агрономия»**

### **Вопрос 1.**

В конце XVIII незадолго до революции во Франции поля, где выращивали картофель, огораживались заборами и охранялись солдатами (впрочем, вооружёнными холостыми патронами). Зачем?

#### **Ответ:**

Вводя новую сельскохозяйственную культуру, французское правительство столкнулось с трудностью — крестьяне не хотели сажать картофель. Тогда и пошли на хитрый психологический трюк: раз поле охраняется, значит, посеяли что-то ценное; и крестьяне, воруя картофель с полей, сажали его у себя.

### **Вопрос 2.**

Пшеница, рис, рожь, гречиха, овес, ячмень, просо, кукуруза, сорго... В этом ряду сельскохозяйственных культур, которым мы обязаны существованием в нашем рационе круп и каш, все, кроме одной, относятся к семейству злаков. Назовите лишнюю.

#### **Ответ:**

гречиха

### **Вопрос 3.**

Этот продукт сельского хозяйства был одним из главных в России. Производилось его не меньше чем хлеба. В крестьянском хозяйстве его роль была поистине многообразной — от корма до стройматериала. Что это такое?

#### **Ответ:**

солома

### **Вопрос 4.**

Если "номос" по-гречески означает "закон", то как по-гречески будет "поле"?

#### **Ответ:**

агрос

### **Вопрос 5.**

По словам известного русского ученого, "это вечно изменяющиеся функции от а) климата (вода, температура, кислород, углерод воздуха и пр.), б) материнских горных пород, в) растительных и животных организмов, особенно низших, г) рельефа и высоты местности и, наконец, д) геологического возраста страны...".

Что это?

#### **Ответ:**

почва

### Вопрос 6.

Когда в России отмечают *День сельского хозяйства и перерабатывающей промышленности*?

**Ответ:**

Каждое второе воскресенье октября

## Раздел «Область механизации»

### Вопрос 1.

1 мая 1924 года в праздничной демонстрации участвовали два "Федора Петровича". Вели их рабочие-путиловцы. А над колонной несли плакат "Берегись ..., ... идет". Восстановите пропущенные слова.

**Ответ:**

«Берегись соха, трактор идет»

### Вопрос 2.

В народе популярна мысль о том, что некая "леди", сходящая с "автомобиля", уменьшает нагрузку на "двигатель". Попробуйте хотя бы с 10-20% точностью назвать мощность этого "двигателя»

**Ответ:**

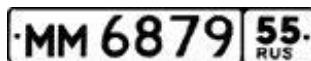
1 лошадиная сила (735,49875 ватт)

### Вопрос 3.

Как известно, в России номера автоприцепов и тракторов имеют двухбуквенный индекс. Как можно отличить номер автоприцепа от номера трактора, не видя самого транспортного средства?

**Ответ:**

у автоприцепов такие



у тракторов такие



### Вопрос 4.

Для пешеходов — 5 см, для пешеходов с грузом — 7 см, для легкового автомобиля — 26 см, для автомобиля УАЗ с грузом — 37 см, для автомобилей ГАЗ-51 и ГАЗ-53 — 44 см, для автомобиля ЗИЛ-130 — 45 см, для легкого гусеничного трактора — 52 см, для тяжелого гусеничного трактора — 60 см. А что может случиться, если данный параметр меньше нормы?

**Ответ:**

Человек или машина провалится под лед

**Вопрос 5.**

Кто из основателей фирмы, являющейся в настоящее время одним из ведущих производителей С/Х техники, 1837 году разработал и выпустил свой первый плуг из литой стали.

**Ответ:**

Джон Дир

**Вопрос 6.**

Сейчас эта фирма экспортирует в Россию "Таурус", "Мондео", "Экспедишн", "Транзиты", "Ка" и другие марки продукции. Назовите самую популярную в нашей стране середины 20-х гг. марку продукции этой фирмы

**Ответ:**

Трактора "Фордзон", фирмы "Форд".